

ÖRYGGIS- OG ÁLAGSFORSENDUR.

Öryggi mannvirkja er samkvæmt ÍST/DS 409
Eiginþungi, notaðlag, snjólag og vindlag er samkvæmt ÍST 12.
Jarðskjáltaðlag er samkvæmt ÍST 13.

GRUNDUN.

Álag á jarðveg er samkvæmt ÍST 15.
Allur lífrænn jarðvegur sé fjarlægður úr hússtöð.
Þjöppun á grófri mól skal vera samkvæmt eftirfarandi töflu a.m.k. nema annað komi fram á sérteikningu.

Tæki	Lagþykkt (m)	Fjöldi yfirferða
10 tonna vibróvattari	0,80	6
5 tonna vibróvattari	0,40	6
0,5 tonna vibróplata	0,30	4
0,1 tonna vibróplata	0,20	4
15 tonna ýta	0,25	6
10 tonna bíll	0,25	6

EINANGRUN.

Frauþlasteinangrun á sökkla og undir botnplötur skal vera með rúmpþyngd 24 kg/m³ nema annað komi fram á sérteikningum.

TIMBUR.

Timburvirki er samkvæmt ÍST/DS 413.
Styrkleikaflokkur límrés skal vera L40.
Spennur og annað timbur í burðarvirki skal vera af styrkleikaflokki K18 nema annað komi fram á sérteikningum.

Allt tré að steini og spærvaenda 1 m inn fyrir vegg skal fúaverja með carbolin eða sambærilegu fúavarnarefni, jafnframt komi asfaltþappi milli timbers og steins.

Allir naglar, boltar, skífur og festingar skulu vera heilgávanhúðaðar og af stálgæðum a.m.k. St-37 nema annað komi fram á sérteikningum.

N 38/100-	Tákna venjulegan kantaðan sléttan saum 3,8 mm sveran og 100 mm langan.
K 40/40-	Tákna kambasæm 4,0 mm sveran og 40 mm langan.
S 6,0x100-	Tákna bréskrúfur með ytra þvermál gengja 6 mm og 100 mm langa.
F 10x120-	Tákna franska skrúfu með þvermál 10 mm og 120 mm langa.
M 12x150-	Tákna 12 mm bolta með sexkórntuðum haus og 150 mm langann.
	Undir boltahausa og rær að timbri komi skífur með kantlengd 3xD og þykkt 0,3D, þar sem D táknar þvermál bolta.

ÞAKKLÆÐNING.

Borbaklæðningu og bakstál skal negla í samræmi við Rb- blað nr. Rb (47). 103. Neglingu skal hagað þannig að negling verði 50% þéttari við þakbrúnir og 100% þéttari á hornum.

MÚRBOLTAR.

Múrboltar skulu uppfylla eftirfarandi kröfur um leyfilegt (reikningslegt) álag m.v. steypu S-250 (fck = 20N/mm²).

	M8	M10	M12	M16	M20	M24
Togkraftur í KN	4	6	9	14	20	27
Skærfkraftur í KN	4	6	9	14	20	27

STÁLVIKRI.

Stálvirki er samkvæmt ÍST/DS 412
Stál skal vera af stálgæðum St.37-2 nema annað komi fram á teikningum.

JÁRNBENDING.

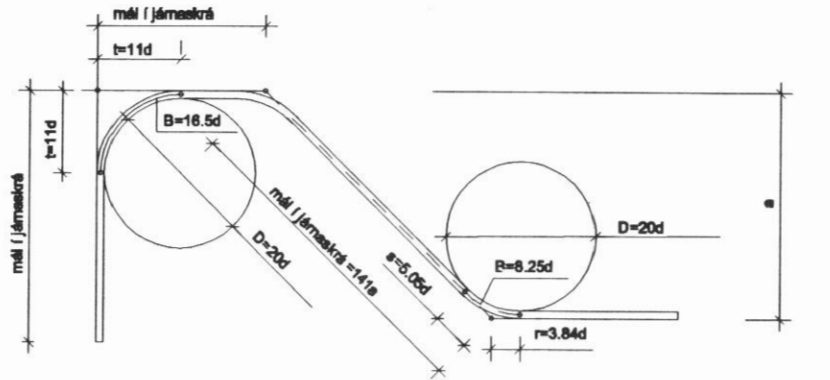
ALMENNT:
Járnbending er í samræmi við ÍST 14.
Þvermál járna eru í mm.
Mál á járnnum eru utanmál sbr. skýringamyndir.

STÁLGÆÐI:
Steypustyrktarstál merkt K er kambstál Ks 40 með togspennuflotmörk 400 N/mm².
Steypustyrktarstál merkt KdS er subuhæft kambstál Ks 40 með togspennuflotmörk 400 N/mm² (ótákna þvermál járna) þetta stál má nota í gjarðir.
Rafstöfn stálnet skulu hafa togspennuflotmörk a.m.k. 500 N/mm².

TÁKN:

-----	Tákna járn í neðri brún plötu eða fjarlægari járn í hlöðamynd veggja.
-----	Tákna járn í efri brún plötu eða nálægari járn í hlöðamynd veggja.
15K10 -c250	Tákna 15 stk 10mm kambjárn er leggst með 250 mm millibili á því svæði er málínan spannar. Klippilengd er 6000 mm.
L = 6000	
→	Tákna járn úr vegg er beygð inn í plötu eða vegg.
↔	Járn er liggja í sömu stefnu og pítan skulu liggja nær viðkomandi brún plötu eða veggjar.
t=16	Tákna þykkt plötu eða veggjar í sm.

BEYGING AÐALJÁRNA Í VEGGJUM, PLÖTUM OG BITUM:



d þvermál járn í mm	5	6	8	10	12	16	20	25	32
D þvermál beyginguhriings í mm	100	120	160	200	240	320	400	500	640

BEYGING GJARÐA, VINKLA o.p.h. ÚR SUDUHÆFU KAMBSTÁLI Ks 40:

	Minnstu leyfilega beyginguþvermál.				
	d í mm	8	10	12	16
	D í mm	24	30	36	100
Beygist ekki við lægra hitastig en - 5 °C.					

SKYTING JÁRNA:

Í plötum og veggjum skal aldrei skeyta meira en þriðja hvert járn í sömu sniði, nema annað komi fram á sérteikningu.

d í mm	8	10	12	16	20	25	32
S skeytinglengd	350	400	500	650	800	1000	1300

Rafstöfn net skulu vírlögð um 50xd þó ekki minna en 300mm.

BENDING Í KRINGUM OP:

Komi annað ekki fram á sérteikningu skal setja járn í kringum op í plötum er samsvari í a.m.k. því járnsmagnni er Miþþa þarf úr gatínu. L = 600 + op + 600.
Yfir glugga og dyr skal setja 2 K12 er náð 600 mm út fyrir opið nema annað komi fram á sérteikningu. Undir glugga og upp með gluggum og dyrgötum skal setja 2 K10 er náð 600 mm út fyrir opið nema annað komi fram á sérteikningu.

STEYPUHULA:

Innanhúss, þar sem raki er lítil	15mm
Utanhúss og annars staðar, þar sem raki er mikill	25mm
Þar sem sjórök er að ráði eða hættu á jarðvegssýrum	35mm
Þar sem steyp er beint að jarðvegi	50mm

Fjarlægð járna frá yfirborði steypu skal þó aldrei vera minni en 1.5d+5mm.

Járnnum skal haldið í réttu fjarlægð frá mótum með þar til gerðum kubbum t.d. úr steypu eða hórplasti. Járnnum í efri brún plötu skal haldið á sínum stað með þar til gerðum stökum.

MINNSTA FJARLÆGÐ MILLI LANGJÁRNA Í BITUM:

m.v. stærstu steinstærð 19 mm.					
d í mm	12	16	20	25	32
a mm	30	32	40	50	64
b mm	20	20	20	25	32
m.v. stærstu steinstærð 32 mm.					
d í mm	12	16	20	25	32
a mm	40	40	40	50	64
b mm	30	30	30	30	32

BENDING VEGGJA:

Ef ekki kemur annað fram á teikningum, þá skal bending úvegga vera sem hér segir:
Lóðrét og lárétt í máljum vegg: K10 - c 300
Í alla veggenda koma 2 K10, L = veggþæð + 500 mm.

STEINSTEYPA.

ALMENNT:

Sigmál sé 50 - 80 mm.
Stærsta komastærð steypuefnis skal vera 19 mm í járbentum veggjum og 32 mm í járbentum plötum. Alla steypu skal blanda loftblendi þannig að loftinnihald verði 5 - 6%. Loftinnihald skal mæla eftir dælingu ef dælt er annars rétt fyrir niðurlögn. Loftinnihald í plötum innandyra sem skal þússa með harðsteypu skal þó ekki vera meira en 3%.
Fjarlægðarstuðull lofts í steinsteypunni skal vera minni en eða jafn og 0.25 mm. Alla steypu skal titra í mótum.

BROTÞOLSFLOKKAR:

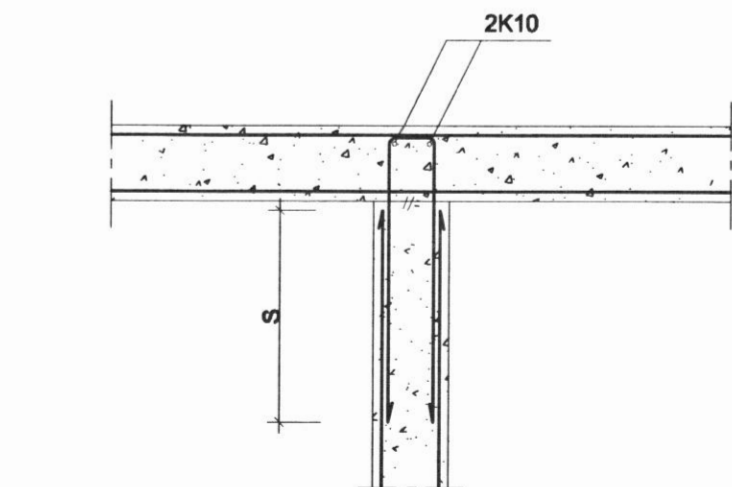
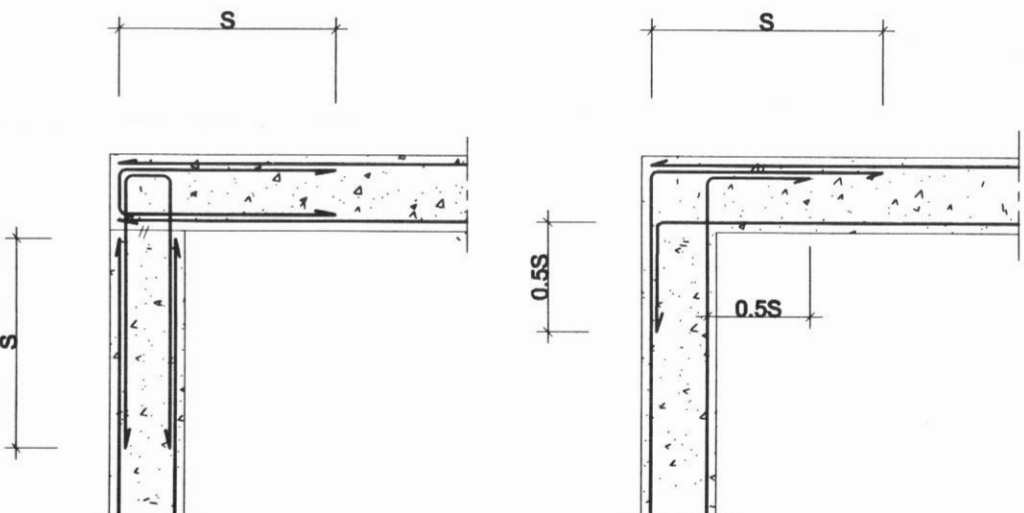
Byggingarhluti	Brotþolsflokkar	Framkvæmdisflokkar sbr. ÍST 10 í 8
Þrífasteypa	S - 160	B
Undirstöður, jarðgöf, innveggir og útveggir einangraðir að utan	S - 200	B
Útveggir einangraðir að innan og ásteypa á forsteyptar plötur	S - 250	B
Svalagöf og stéttar	S - 300	B

KRÖFUR VEGNA VEDRUNARÞOLS:

- Útsteypa sem verður fyrir veðrunarhrifum en er að mestu laus við saltáhrif. Sementsmagn skal vera a.m.k. 300 kg í hverjum rúmmetra af steypu. Vatnssementssala (vis) skal vera minni en 0,55. Loftinnihald skal vera 5-6%.
 - Útsteypa sem verður fyrir verulegum saltáhrifum auk mikils veðrunarálags. Sementsmagn skal vera a.m.k. 350 kg í hverjum rúmmetra af steypu. Vatnssementssala (vis) skal vera minn en 0,45. Loftinnihald skal vera 5 - 6%.
- v táknar vatnsmagn mælt í kg í einum rúmmetra af steinsteypu.
s táknar sementsmagn mælt í kg í einum rúmmetra af steypu.

FRÁGANUR TVÓFALDRAR JÁRNBENDINGAR VIÐ HORN:

S = skeytinglengd



DÆLUHÚS BRIMNESBORGUM DALVÍKURBYGGÐ

Anna Margrét Hauksdóttir arkitekt · kt. 120665 - 3169
Anton Örn Brynjarsson verkfræðingur · kt. 270559 - 7199
Fanney Hauksdóttir arkitekt · kt. 170561 - 7249
Haukur Haraldsson tæknifræðingur · kt. 260938 - 2079

AVH Burðarvirki
Almennar skýringar
ARKITEKTÚR · VERKFRÆÐI · HÖNNUN

Dagsetning: 26.06.2006
Mælikvarði:
Teiknað: GMJ
Yfirfarið: AÖB
Breyting:

B00