

MIDSTÖÐVARLAGNIR:

— Táknar framrásarlögn
 - - - Táknar bakrásarlögn

Pípur skulu vera svartar dregnar stálpípur og eru innri þvermál þeirra gefin upp í mm. á teikningu. Þrýstiprófa skal kerfið með 8 kg/sm² þrýstingi og skal hann haldast óbreyttur í 24 tíma.

Pípur skal einangra með glerullarhólkum og vefjast með plastdúk. Ef framkv. er annar frágangur á lögnum skal hann áður hafa hlotið samb. byggingafultrúa.

Á hverjum örf komi stillite, loftskrúfa og hitanemi. Staðsetningar og gerðir eru sýndar á ofnatöflu.

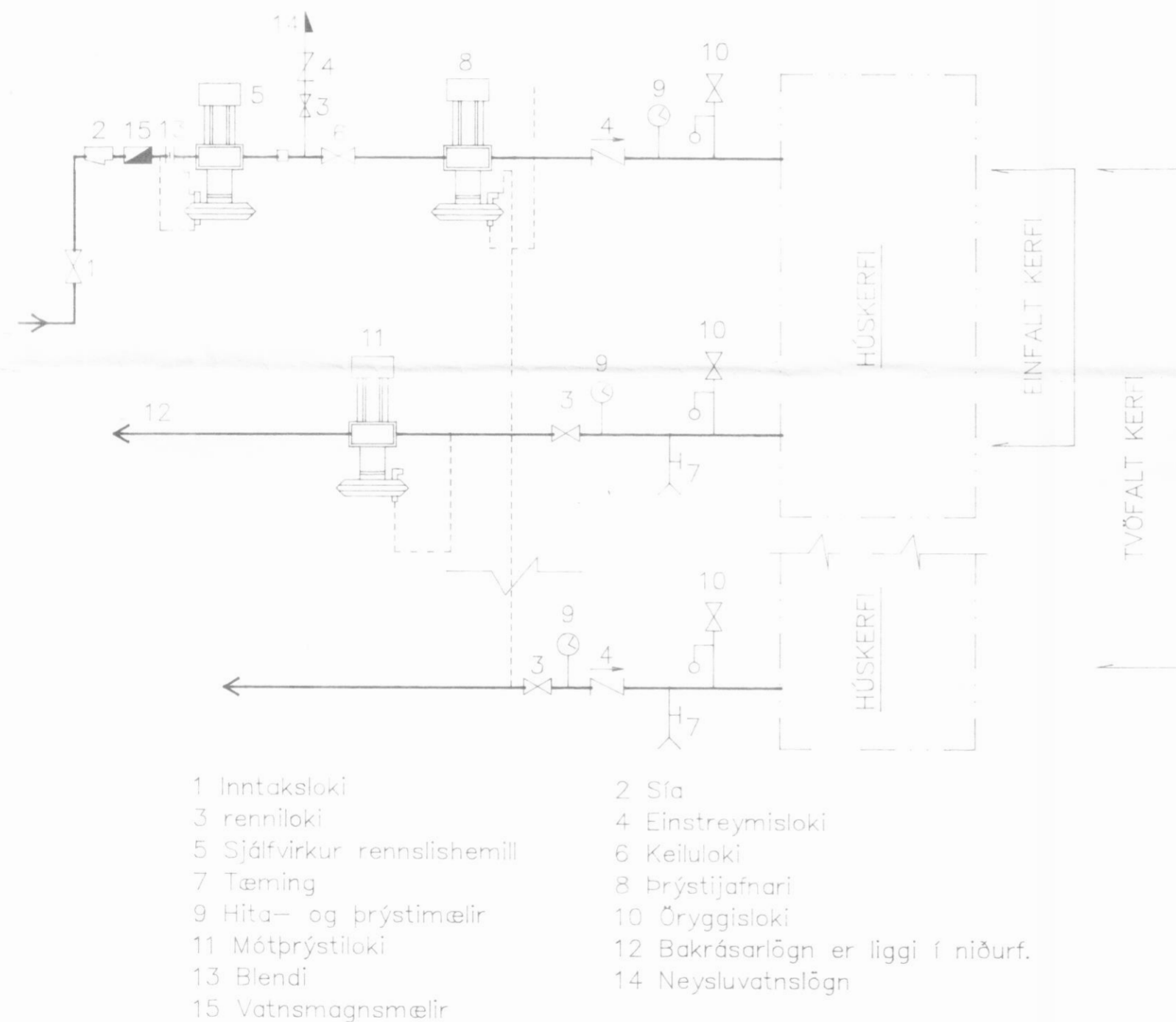
Át fyrir hitaveitu er —

Efni og vinna skal vera í samræmi við gildandi reglugerðir og staðla um heitar vatnslagnir.

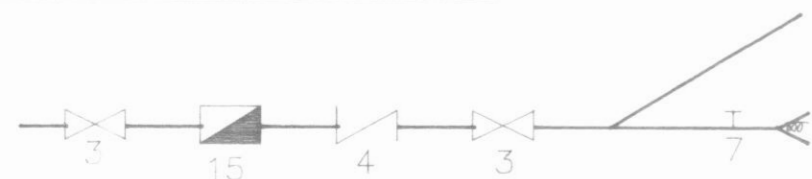
Lagnir skulu uppfylla skilyrði um DIN 2448 og DS 540.

GRIND HITAV.

Haft skal samskið við Hitav. um fyrirkomulag og teng. mæla.



GRIND VATNSVEITU



Númering sjá grind Hitav.
 Vatnsmagnsm. má sleppa.
 Grind standi minnst 20 sm frá vegg og gólfi.
 ATH. Haft skal samband við vatnsv. um fyrirkomulag og tengingu grindar.

VATNSLAGNIR:

— Táknar kalt vatn
 - - - - - Táknar heitt vatn

Pípur skulu vera galvaníseraðar dregnar stálpípur og eru innri þvermál þeirra gefin upp í mm. á teikn.

Pípur innanhúss skal einangra með glerullarhólkum og vefja með plastdúk.

Kaldavatnslagnir skal enn fremur vefja með sísaipappa sem innsta lag.

Ef framkv. er annar frágangur á lögnum skal hann áður hafa hlotið samb. byggingafultrúa.

Þrýstiprófa skal kerfið með 10 kg/sm² þrýstingi og skal hann standa óbreyttur í 24 tíma.

Efni og vinna skal vera samkv. gildandi reglugerðum og stöðlum um heitar og kaldar vatnslagnir.

Lagnir skulu uppfylla skilyrði um DIN 2448 og DS 540.

LOFTRÆSTISTOKKAR:

Loftræstirör skulu smíðuð úr 0,7mm plötujárni. Samskeyti loftræstistokka skulu vera þétt. Allir loftræstistokkar er ganga upp í þakrými skulu ganga 300mm upp fyrir þakflöt og enda þar í þakhettu. Einangra skal alla loftræstistokka með 25mm steinull er festist á rörin með 2mm stálvír sem vefja skal utanum rörin. Þar sem þurrkari tengist loftræstingu skal setja sértengingu fyrir þurrkara þ.a. loka megi fyrir loftr. þvottah. eða baðh. meðan þurrkari er í gangi.

FRÁRENNSLISLAGNIR UTANHÚSS:

Skolplögn utanhúss skal vera PVC — plastpípur með gúmmíþéttihringjum. Regnvatnslagnir utanhúss skulu vera PVC — plastpípur með gúmmíþéttihringjum eða soðnum samskeytum. Í regnvatnslagnir eru notaðar 1. Heitar plastpípur. 2. Plastpípur gataðar að ofan. 3. Drenbarki gataður allan hringinn. Fara skal eftir leiðbeiningum í IST 65 um lagnaskurði og frágang á lögnum í þeim. Kótur á rörum miðast við rörbotn. Allar lagnir utanhúss skulu leggjast ofan á fast undirlag. Í kringum gataðar regnvatnslagnir komi hörpuð mól. Fara skal eftir leiðbeiningum í R.B. blöðum um frágang á drenlögum. Pípur skal leggjast þannig að þær hvíli á belgnum en ekki aðeins múffunum og skal þess gætt að þær séu beinar milli brotpunkta. Efni og vinna skal vera samkv. gildandi reglugerðum og stöðlum um frárennslislagir.

FRÁRENNSLISLAGNIR Í GRUNNI.

Skolplögn í grunnni skal vera PVC — plaströr með gúmmíþéttihringjum. Lagnir í grunnni eru ø 100 og leggjast með minnst 20% halla — nema annað sé tekið fram. Sjá einnig almenn atriði fyrir lagnir utanhúss er gilda hér eftir því sem við á.

FRÁRENNSLISLAGNIR INNAHÚSS.

Lagnir innanhúss skulu vera PP — plaströr (polypropylen) með gúmmíþéttihringjum. Neðst á fallpípur skal setja hreinsistykki þar sem því verður viðkomið. Pípur skal einangra með 25mm steinull og skal hún fest á pípurnar með vírfafningi. Hvað viðkemur upphengjum og millibilum á milli þeirra þá vísast til upplýsinga framleiðenda róranna.

SKÝRINGAR TÁKNA:

EV.	TÁKNAR	Eldhúsvaskur	40/50
ST.	—	Sturta	40/50
BK.	—	Baðkar	40/50
HL.	—	Handlaug	32/40
VS.	—	Vatnssalerni	100/100
SV.	—	Skolvaskur	40/50
ÞV.	—	Þvottavél	40/50
ÞU.	—	Þurrkari	40/50
UV.	—	Uppþvottavél	40/50
GN.	—	Gólfniðurfall	70/70 100/100
GNG.	—	Gólfniðurfall með gegnumstreymi	
UPL.	—	Undirþrýstingsloki.	
PVC.	—	Plaströr Polyvínlchloríð.	
PP.	—	Plaströr Polýpropílen.	
PE_H.	—	Plaströr Polýethílen hart — drenrör götuð að ofanverðu.	
ST.	—	Steinrör.	
Ø100	—	10 sm. víð rör.	
20%	—	Að lögn leggjast með 2 sm halla pr. m.	
ÞN.	—	Þakniðurfall ø70 galv. eða pp.	
LR.	—	Loftræstingu.	
YÞ.	—	Að lögn fari yfir þak.	
ÚK.	—	Útikrana með tæmingu innan við vegg.	
KR.	—	Krani.	
PN.	—	Að lögn fari niður.	
PU.	—	Að lögn fari upp.	
É.	—	Að lögn liggja í einangrun.	
ÍG.	—	Að lögn liggja í gólfrauf eða sé ísteypt.	
ÍV.	—	Að lögn liggja í vegg.	
ÁV.	—	Að lögn liggja utan á vegg.	
UL.	—	Að lögn liggja undir loftplötu (lofti).	
ÍS.	—	Að lögn liggja í sökkli innréttingar.	
BR.	—	Brunnur með botnrás og þétta loki.	
LP.	—	30 sm loftpúði — staðsettur efst á lóðr. stofnum. Þvermál jafnt og sverasti hluti stofnsins, talið frá greiningu við aðal-færsluæð. Einnig komi loftpúði á hlíðar-lagnir lengri en 8 m. Þvermál jafnt og sverasti hluti hlíðar-lagnir.	

SJÁ EINNG ÍST 64 MEÐ TÁKNUM FYRIR LAGNIR.

H.S.Á. TEIKNISTOFA

SKIPAGÖTU 18 - 600 AKUREYRI - Sími 96-25777

Alf. Arnarson

VERKHEITI				Skogarhólar 24, Dalvík			
HEITI TEIKNINGAR				ALMENNAR SKÝRINGAR LAGNIR			
HANNAR				VERK NR 97-303			
BREYTT				TEIKNING NR 1800			
HÁ	TEIKNAD	THH	YPRFARID	DAGS	Júlí 97	KVAREI	
		1	2	3	4		